

# culturespaces

Des **monuments** et **musées** passionnants



*Villa Grecque Kérylos*



*Musée Jacquemart-André*



*Cité du Train*



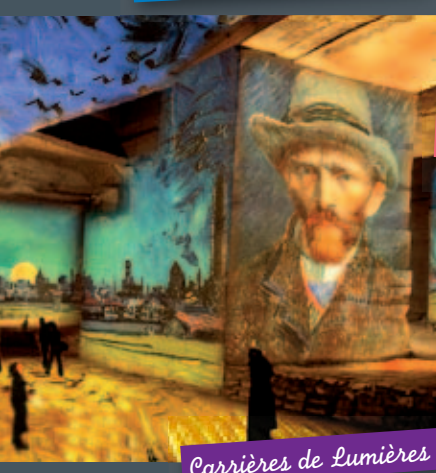
*Villa & Jardins Ephrussi de Rothschild*



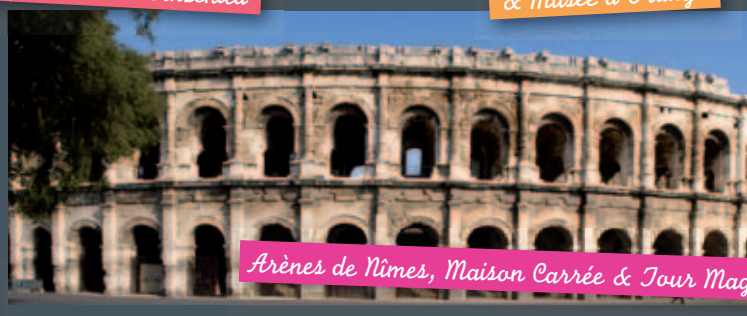
*Théâtre Antique & Musée d'Orange*



*Cité de l'Automobile*



*Carrières de Lumières*



*Arènes de Nîmes, Maison Carrée & Tour Magne*



*Champ de bataille de Waterloo*



*Château des Baux de Provence*



# Bienvenue sur les sites Culturespaces !

## Culturespaces, le partenaire pédagogique

Culturespaces est une société **unique en Europe**. Elle anime et gère avec éthique et professionnalisme les monuments, musées et sites historiques prestigieux qui lui sont confiés par des institutions publiques et des collectivités.

Les engagements Culturespaces en faveur des enfants sont de **démocratiser l'accès des jeunes à la culture** et de leur **transmettre le goût du patrimoine**.

Dans chacun des sites Culturespaces, une attention particulière est apportée à la qualité et à la diversité des offres scolaires afin que chaque enfant découvre le patrimoine de façon pédagogique et ludique. Les ateliers et les dossiers pédagogiques sont travaillés en relation étroite avec les **universités** locales et des **enseignants partenaires** afin d'être au plus proche des programmes scolaires.

## Les 10 bonnes raisons de nous choisir

### Les Gratuités

**Parking cars**

**Audioguide**

**Dossiers pédagogiques**

**Entrée d'un accompagnateur  
par groupe**

**Entrée du chauffeur**

### Les Services

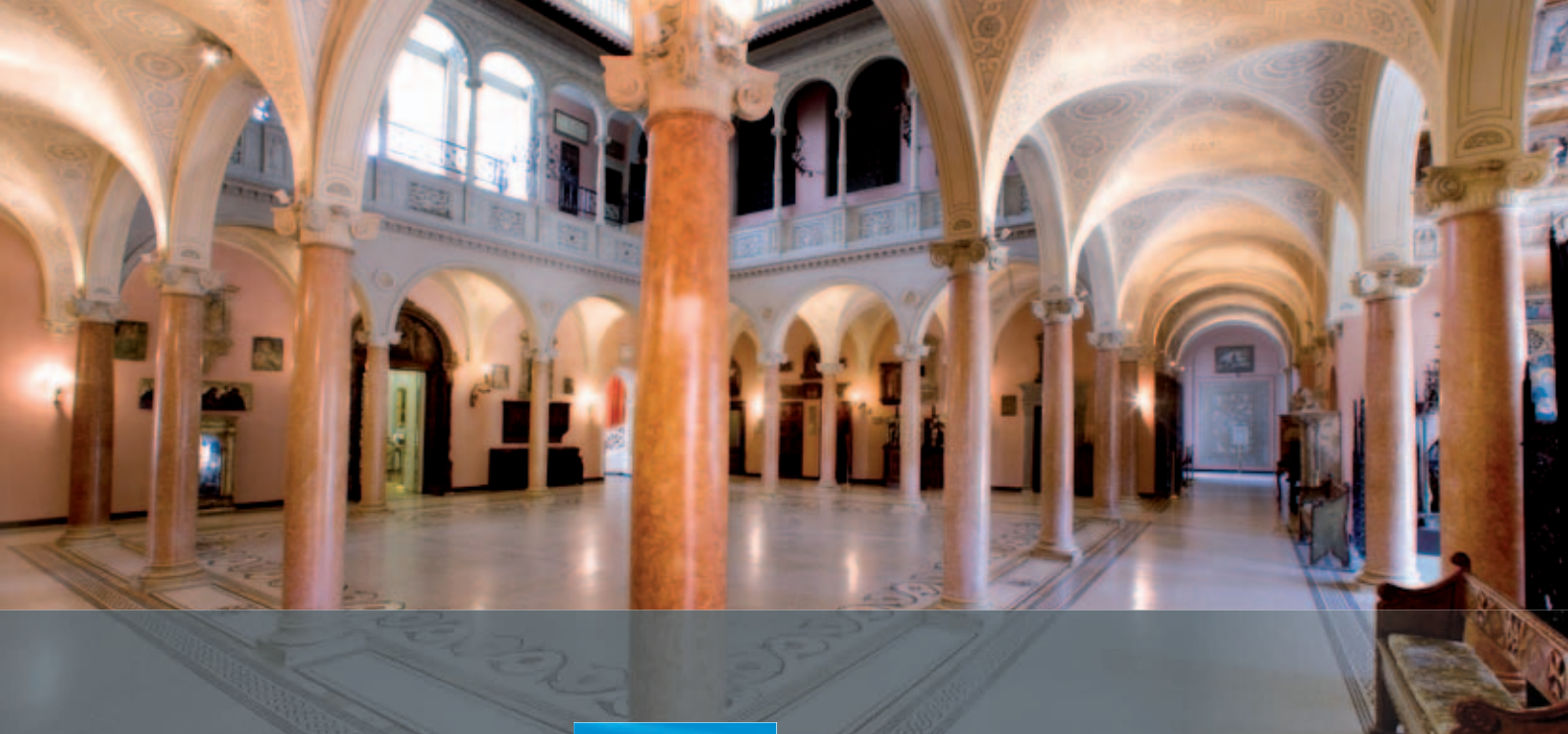
**Ouvert 7 jours sur 7**

**Visite libre ou guidée**

**Expositions, événements,  
ateliers pédagogiques...**

**Menus groupes, restaurants**

**Billets en prévente**





les + culturespaces

Audioguide gratuit

Dossiers pédagogiques  
gratuits

Parking cars gratuit

## Musée Jacquemart-André

 Les offres pédagogiques

 Que voir ?
**Les visites conférences**

► Pour tous ► Durée : 1h ou 1h30

Les visites conférences des collections permanentes du Musée Jacquemart-André sont adaptées à tous les âges et permettent de découvrir la demeure des époux Jacquemart-André ainsi que leur éblouissante collection d'œuvres d'art.

- Visite conférence du Musée Jacquemart-André
- Visite thématique "Les secrets de la restauration d'une œuvre" : une visite inédite et captivante sur les techniques de la restauration
- Visite conférence du Musée Jacquemart-André + du Palais de l'Opéra Garnier

**La visite audioguidée**

Les groupes scolaires ont également la possibilité de suivre la visite du Musée grâce aux audioguides gratuits.

**Les dossiers pédagogiques**

► Primaire, collège ou lycée

Grâce aux dossiers pédagogiques, l'enseignant ou l'animateur a la possibilité de faire lui-même la visite du Musée Jacquemart-André. Pour chaque niveau (primaire, collège et lycée), 2 livrets sont proposés :

- le livret élève contient des outils pour préparer la visite, un questionnaire à remplir sur place et une fiche bilan ;
- le livret enseignant permet de préparer la visite avant, de suivre le questionnaire des élèves pendant, et d'avoir des pistes de prolongement après la visite.

Les thématiques abordées

- Pour le primaire : le contexte historique du Second Empire, la vie bourgeoise et les grands collectionneurs du XIX<sup>e</sup> siècle.
- Pour le collège : le contexte historique et l'architecture sous le Second Empire, la vie de la haute société parisienne à cette époque et les grands collectionneurs du XIX<sup>e</sup> siècle.
- Pour le lycée : le mode de vie de la grande bourgeoisie à la fin du XIX<sup>e</sup> siècle, la démarche des grands collectionneurs de cette époque et la réussite sociale d'une famille de grands bourgeois sous le Second Empire.

 À télécharger gratuitement

sur [www.musee-jacquemart-andre.com](http://www.musee-jacquemart-andre.com), rubrique scolaires.

Situé près des Champs Élysées, le Musée présente la plus belle collection privée d'œuvres d'art de Paris, associée à l'atmosphère d'une grande demeure du XIX<sup>e</sup> siècle. Tu pourras découvrir dans ce magnifique hôtel particulier, la passion pour l'art du couple Édouard André et Nélie Jacquemart, ainsi que leur éblouissante collection d'œuvres de la Renaissance italienne, de la peinture flamande et française du XVIII<sup>e</sup> siècle, de mobilier rare...





# Des chefs-d'œuvre dans un splendide hôtel particulier

## Guide de l'enseignant

### Conseils

Pour bénéficier de conditions optimales de visite, il est vivement conseillé de programmer votre venue du lundi au samedi, de préférence entre 10h et 15h30.

### Réservation

- **La réservation** est obligatoire et doit être effectuée par courrier, fax ou email. Une confirmation sera envoyée en retour.
- **Modes de règlement** : chèque, espèces, carte bancaire et mandat administratif.
- **Annulation** : nous vous remercions de prévenir nos services au plus tard 10 jours avant la date de visite.
- **Les conditions générales de vente** sont consultables dans leur intégralité sur le site Internet du Musée, rubrique "scolaires".



## Infos pratiques



### Renseignements

Musée Jacquemart-André  
Propriété de l'Institut de France  
158, boulevard Haussmann - 75008 Paris

[www.musee-jacquemart-andre.com](http://www.musee-jacquemart-andre.com)

### Informations et réservation

- **Visite libre, audioguidée, visite de l'exposition temporaire, offres gourmandes et goûters** :  
Tél. : +33 (0)1 45 62 39 94 - Fax : +33 (0)1 45 62 16 35  
E-mail : groupes@musee-jacquemart-andre.com
- **Visite guidée des collections permanentes et offres combinées** :  
Tél. : +33 (0)1 73 03 60 03  
Fax : +33 (0)1 42 46 92 09  
E-mail : contact@cultural.fr

### Accès

- RER : Charles-de-Gaulle-Étoile
- Métro : Miromesnil ou Saint-Philippe-du-Roule
- Autobus : 22, 28, 43, 52, 54, 80, 83, 84, 93
- Gare Saint-Lazare
- Parking Haussman/Berri

### Horaires

- **Musée** : ouvert 365 jours par an de 10h à 18h et le lundi jusqu'à 21h30 pendant les expositions
- **Café Jacquemart-André** : 11h45 - 17h30
- **Librairie-boutique culturelle** : 10h - 18h

ouvert  
7j/7

### Tarifs groupes scolaires (min. 15 élèves)

Musée Jacquemart-André avec audioguide	4,70 € (-18 ans)
Visite conférence des collections permanentes ou Secrets de la restauration (entrée comprise)	9,50 € (1h30) 7,50 € (1h)
Musée Jacquemart-André + Palais Garnier (visites guidées)	15,50 €

### Tarif par élève

1 accompagnateur pour 8 enfants payant	Gratuité
--	----------



les + culturespaces

Nouvelle visite  
audioguidée gratuiteDossier pédagogique  
gratuit

Parking cars gratuit

# Villa & Jardins Ephrussi de Rothschild

## 🔍 Les offres pédagogiques

### 👁 Que voir ?

Situé entre Nice et Monaco dominant la Méditerranée, ce magnifique palais, entouré de 9 jardins de rêve, te fera plonger dans l'univers de la Belle Époque. Créée par la baronne Ephrussi de Rothschild, la Villa présente une riche collection de mobiliers, tableaux et porcelaines rares. Laisse-toi aussi charmer par les senteurs des essences, la diversité des plantations et la magie végétale...

### Atelier "Magie végétale"

► 6-11 ans ► Durée : 1h30

Au cœur des 9 magnifiques jardins de la Villa (à la française, japonais, florentin, espagnol, roseraie...), les enfants suivent une visite pendant laquelle ils sont invités à observer, comparer, décrire et sentir les plantes. À l'aide des plantes cueillies et des huiles essentielles, la découverte sensorielle se poursuit en atelier autour des propriétés olfactives et gustatives des fleurs et herbes aromatiques : on écrase, on casse, on broie, on touche, on sent, on mélange...

#### ► Objectifs pédagogiques

- Apprendre à observer et à respecter la nature
- Se familiariser avec le vocabulaire sensoriel
- Examiner les différents types de plantes et en découvrir les arômes
- Observer la faune des jardins

#### ► Idées pédagogiques

- L'atelier peut s'intégrer à un projet autour du respect de la nature, de l'écologie, de la protection de l'environnement.
- Dans le cadre d'une expérimentation des 5 sens, l'atelier "Magie végétale" propose une application concrète autour du goût et de l'odorat.

### Atelier "Voyage dans les jardins paysagers"

► 11-17 ans ► Durée : 2h

Dans les 9 jardins thématiques de la Villa, les élèves observent les compositions paysagères : le romantisme du jardin lapidaire, la perfection classique du jardin à la française, la grâce de la roseraie...

Chaque jardin forme un paysage où fleurs, arbres, eau, architecture se mêlent harmonieusement.

La seconde partie se déroule en atelier : les élèves découvrent les arômes olfactifs et gustatifs, tout en approfondissant leur vocabulaire sensoriel.

#### ► Objectifs pédagogiques

- Examiner les différents types de jardins et en comprendre les compositions
- Découvrir les liens entre la société de la Belle Époque et la mode des jardins
- Se familiariser avec le vocabulaire sensoriel

#### ► Idées pédagogiques

- Dans le cadre des cours d'arts plastiques, l'atelier peut être une source d'inspiration pour dessiner des jardins. Vous pouvez alors organiser un après-midi à la Villa Ephrussi avec l'atelier et une séance de dessin dans les jardins.
- L'atelier convient à des élèves de lycées qui travaillent sur les thématiques des jardins et de l'art paysager.





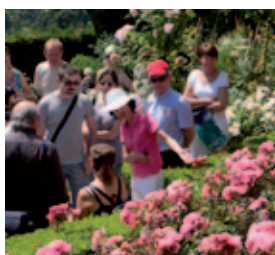
# Un palais, des collections, 9 jardins de rêve...

## Guide de l'enseignant

### Quelques conseils

- **Combiner** les ateliers de la Villa Ephrussi de Rothschild avec ceux de la Villa Grecque Kérylos, un luxueux palais de la Grèce Antique à Beaulieu-sur-Mer.
- **À savoir** : les enfants peuvent repartir avec leurs créations et les plantes cueillies avec l'animateur.
- **Enseignants** : afin que chaque atelier soit le plus adapté possible, nous demandons aux enseignants de bien vouloir préciser leurs attentes et les besoins de la classe.
- **Dossier pédagogique** : il permet de préparer la visite et d'avoir des pistes de prolongement.

➔ **À télécharger gratuitement**  
sur [www.villa-ephrussi.com](http://www.villa-ephrussi.com), rubrique scolaires.



### Réservation

- **La réservation** est obligatoire et doit être effectuée par courrier, fax ou email. Une confirmation sera envoyée en retour.
- **Modes de règlement** : chèque, espèces, carte bancaire et mandat administratif.
- **Annulation** : nous vous remercions de prévenir nos services au plus tard 10 jours avant la date de visite.

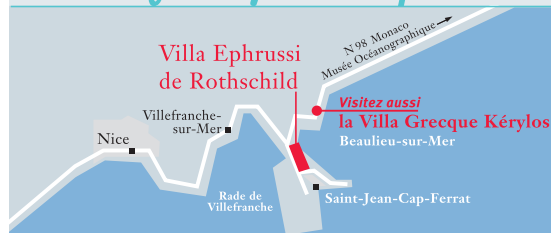
#### Tarifs groupes scolaires (min. 20 élèves)

#### Tarif par élève

Villa Ephrussi de Rothschild avec audioguide	5 €
Pass 2 Villas (Villa Kérylos + Villa Ephrussi de Rothschild)	7,20 €
Visite conférence (Villa ou Jardin)	120 € par groupe (max. 25 pers.)
Ateliers pédagogiques (entrée incluse)	7 € ou 8 €
Gratuité	1 accompagnateur pour 8 enfants payant

Les tarifs et informations indiqués sur ce document ne sont pas contractuels et peuvent être modifiés sans préavis. Pour les conditions générales de vente, contactez directement le service réservation.

## Infos pratiques



### Renseignements et réservation

Villa & Jardins Ephrussi de Rothschild  
Propriété de l'Académie des Beaux-arts  
de l'Institut de France

06230 Saint-Jean-Cap-Ferrat

- **Renseignements pour les scolaires** :  
Mme Vassiliki Castellana, tél. : +33 (0)4 93 01 40 42
- **Réservation** :  
Mme Angela Reitmayer, tél. : +33 (0)4 93 76 44 01  
Fax : +33 (0)4 93 01 31 10  
E-mail : [groupes@villa-ephrussi.com](mailto:groupes@villa-ephrussi.com)

[www.villa-ephrussi.com](http://www.villa-ephrussi.com)

### Accès

- Route de la basse corniche (N98) entre Nice et Monaco
- Bus 81 et 100
- Train : gare de Beaulieu-sur-Mer

### Horaires

- **Villa & jardins** :  
De mars à juin et de septembre à octobre : de 10h à 18h  
Juillet et août : de 10h à 19h  
De novembre à février :  
- en semaine de 14h à 18h  
- week-ends et vacances scolaires de 10h à 18h  
Dernière admission 1/2h avant la fermeture
- **Librairie-boutique** : horaires d'ouverture de la Villa
- **Salon de thé** : horaires d'ouverture de la Villa  
- de novembre à début février : uniquement les week-ends, vacances scolaires et jours fériés  
- de mi-février à octobre : tous les jours

ouvert  
7j/7

Tarifs TTC valables du 01/01/12 au 31/12/12



les + culturespaces

Audioguide gratuit

Dossier pédagogique gratuit

Dépose-minute à l'entrée de l'impasse

# Villa Grecque Kérylos

## Les offres pédagogiques

### Que voir ?

Située entre Nice et Monaco, la Villa est une reconstitution unique au monde d'un fastueux palais de la Grèce Antique, entièrement meublé et décoré. Découvrez cette Villa créée par Théodore Reinach à la Belle Époque et la vie quotidienne d'un palais dans l'Antiquité. **Un lieu magnifique, une visite vivante et passionnante !**

#### Atelier "Art, écriture et artisanat grec"

► 6-11 ans ► Durée : 1h

Découverte des principaux dieux et héros de l'Antiquité grecque, reproduction des statues de la galerie des Antiques, et sensibilisation aux alphabets antiques. Puis, expérimentation autour de l'artisanat grec : les enfants s'inspirent des motifs des céramiques, des masques de comédie et tragédie et des instruments de musique pour décorer assiettes et masques.

##### ► Objectifs pédagogiques

- S'initier aux principaux mythes grecs et aux idées du monde antique
- Se familiariser avec l'alphabet grec et les différentes formes d'écritures
- Apprendre à observer et à reproduire par le dessin les principaux motifs utilisés dans l'art antique

#### Atelier "Le festin des grecs"

► Pour tous ► Durée : 1h30

Visite guidée de la Villa axée sur la vie quotidienne en Grèce (repas, mobilier, vaisselle...). Puis, expérimentation autour du goût : comment les grecs se nourrissent, dégustation de produits (olives de Calamata, raisin de Corinthe...), reconnaissance des odeurs en définissant les saveurs, acide, sucré, fin, amère, salé...

##### ► Objectifs pédagogiques

- Découvrir l'alimentation des grecs antiques
- Goûter des saveurs inconnues
- Développer le vocabulaire sensoriel du goût

#### Atelier "Les routes d'Ulysse"

► 7-12 ans ► Durée : 1h

Visite guidée de la Villa et voyage au cœur du récit légendaire de l'Odyssée d'Homère : le périple d'Ulysse à travers la Grèce, les épisodes qui le jalonnent et, pour les plus grands, débat sur le comportement d'Ulysse.

##### ► Objectifs pédagogiques

- Découvrir ou redécouvrir Homère et les aventures d'Ulysse
- Donner goût à la littérature grecque
- Explorer la géographie de la Grèce Antique

#### Atelier "Littérature et théâtre"

► 12-17 ans ► Durée : 1h30

Visite guidée de la Villa et présentation des auteurs classiques (Sophocle et Euripide...). Réflexion sur le rôle des femmes dans l'antiquité (Antigone et Hécube...) et aujourd'hui. Puis, interprétation des textes avec costumes et accessoires.

##### ► Objectifs pédagogiques

- Découvrir ou approfondir les connaissances des auteurs classiques grecs
- Donner goût à la littérature grecque
- Interpréter les textes anciens et s'exprimer sous forme théâtrale

#### Atelier "Mythologie et dieux grecs"

► 6-11 ans ► Durée : 1h

Découverte complète de la mythologie grecque à travers l'observation des scènes représentées dans la Villa, un questionnaire et des jeux sur les familles des dieux. Les enfants pourront ainsi comprendre comment sont nés les mythes grecs et quels sont les principaux dieux de l'Olympe.

##### ► Objectifs pédagogiques

- Se familiariser avec les dieux et les mythes grecs
- Donner goût à la littérature grecque



# Un voyage unique dans la Grèce Antique !

## Guide de l'enseignant

### Quelques conseils

- **Combiner** les ateliers de la Villa Grecque Kérylos avec ceux de la Villa Ephrussi de Rothschild.
- **Effectif** : jusqu'à 2 classes en même temps.
- **À savoir** : les enfants peuvent repartir avec leurs créations.
- **Enseignants** : afin que chaque atelier soit le plus adapté possible, nous demandons aux enseignants de bien vouloir préciser leurs attentes et les besoins de la classe.
- **Dossier pédagogique** : il permet de préparer la visite et d'avoir des pistes de prolongement.

➔ **À télécharger gratuitement**

sur [www.villa-kerylos.com](http://www.villa-kerylos.com), rubrique scolaires.



### Réservation

- **La réservation** est obligatoire et doit être effectuée par courrier, fax ou email. Une confirmation sera envoyée en retour.
- **Modes de règlement** : chèque, espèces, carte bancaire et mandat administratif.
- **Annulation** : nous vous remercions de prévenir nos services au plus tard 10 jours avant la date de visite.



### Tarifs groupes scolaires (min. 20 élèves)

### Tarif par élève

Villa Kérylos avec audioguide	4 €
Pass 2 Villas (Villa Kérylos + Villa Ephrussi de Rothschild)	7,20 €
Visite conférence (max. 25 pers.)	120 € par groupe
Atelier "Art, écriture et artisanat grec" ou "Les routes d'Ulysse" ou "Mythologie et dieux grecs"	7 €
Atelier "Littérature et théâtre" ou "Le festin des grecs"	9 €
Ateliers "Littérature et théâtre" + "Le festin des grecs"	15 €
Ateliers "Art, écriture et artisanat grec" + "Les routes d'Ulysse"	12 €
Gratuité	1 accompagnateur pour 8 enfants payant

Les tarifs et informations indiqués sur ce document ne sont pas contractuels et peuvent être modifiés sans préavis. Pour les conditions générales de vente, contactez directement le service réservation.

## Infos pratiques



### Renseignements et réservation

#### Villa Grecque Kérylos

Propriété de l'Institut de France

Impasse Gustave Eiffel - 06310 Beaulieu-sur-Mer

#### • Renseignements pour les scolaires :

Mme Vassiliki Castellana, tél. : +33 (0)4 93 01 40 42

#### • Réservation :

Mme Angela Reitmayer

Tél. : +33 (0)4 93 76 44 01 – Fax : +33 (0)4 93 01 31 10

E-mail : [message@villa-kerylos.fr](mailto:message@villa-kerylos.fr)

[www.villa-kerylos.com](http://www.villa-kerylos.com)

### Accès

- Route de la basse corniche (N98) entre Nice et Monaco
- Bus 81 et 100
- Train : gare de Beaulieu-sur-Mer

### Horaires

#### • Villa :

Juillet et août de 10h à 19h

De septembre à octobre et de mars à juin de 10h à 18h

De novembre à février :

- en semaine de 14h à 18h

- week-ends et vacances scolaires de 10h à 18h

Dernière admission 1/2h avant la fermeture

• **Librairie-boutique** : horaires d'ouverture de la Villa

ouvert  
7j/7

Tarifs TTC valables du 01/01/12 au 31/12/12



les + culturespaces

Audioguide gratuit

Dossiers pédagogiques  
gratuits

Parking cars gratuit

# Château des Baux de Provence

## Les offres pédagogiques

### Que voir ?

Au cœur de la Provence, dominant le célèbre village des Baux-de-Provence, tu vas visiter une ancienne forteresse médiévale avec un panorama splendide sur les vignes et les champs d'oliviers. Ton parcours dans les vestiges du Château sera mouvementé : tours, donjon, chapelle, passages souterrains !

#### Atelier pédagogique primaire et collègue

► 7-14 ans ► Durée : 3h

Ces modules sont encadrés par des professionnels. Parmi les 7 modules suivants, choisissez-en 3 pour créer votre propre formule pédagogique :

- **Le parcours de l'écuyer à dos de poney (moins de 10 ans) :** initiation aux premières passes d'armes de l'écuyer et découverte des qualités requises pour devenir un chevalier.
- **Le costume médiéval :** présentation des costumes des différents ordres du Moyen Âge et interprétation des danses de la cour des Baux-de-Provence.
- **L'équipement du chevalier et les armes médiévales :** présentation du harnois, de l'armure de plate et de la cotte de mailles. Description des différents modes de protection face aux assaillants. Les enfants équiperont le chevalier des Baux !
- **Les jeux médiévaux :** présentation des divertissements de l'époque médiévale à la cour des Baux, et participation aux jeux des troubadours et des seigneurs (échasses, quilles, passe trou, grenouille, riboulette, marelle...).
- **La calligraphie :** présentation des différentes formes d'écriture et apprentissage des écritures calligraphiées.
- **L'héraldique :** les élèves apprennent l'art de l'héraldique et des différentes couleurs des grandes familles des Baux-de-Provence. Mise en pratique avec la création d'un blason personnalisé.
- **Les machines de siège :** découverte des différentes machines et de leur mode de fonctionnement, ainsi que de leur évolution aux cours des âges. Démonstration de tirs réels avec la participation des enfants.

#### Atelier pédagogique maternelle

► 3-6 ans ► Durée : 2h30

Ces modules sont encadrés par des professionnels. Les enfants découvrent le Château et son histoire à travers 3 modules pédagogiques successifs.

- **Découverte du Château à dos de poney :** l'histoire du Château est expliquée aux enfants à travers un discours ludique et vivant.
- **Héraldique :** découverte du blason des Baux-de-Provence et confection de blason avec un emblème choisi.
- **Contes, légendes et costume Médiéval :** des contes interactifs où les enfants sont les créateurs et les acteurs de l'histoire des Baux !

#### Les dossiers pédagogiques

► Primaire ou collègue

Ils permettent à l'enseignant ou l'animateur de faire lui-même la visite :

- **Le livret élève** contient des outils pour préparer la visite, un questionnaire à remplir sur place et une fiche bilan.
- **Le livret enseignant** permet de préparer la visite avant, de suivre le questionnaire des élèves pendant, et d'avoir des pistes de prolongement après la visite. Les thématiques abordées sont la vie quotidienne au Moyen Âge et les machines de siège.

➔ À télécharger gratuitement

sur [www.chateau-baux-provence.com](http://www.chateau-baux-provence.com),  
rubrique scolaires.





# Découvrez le grand site médiéval de la Provence !

## Guide de l'enseignant

### Quelques conseils

- Les élèves peuvent suivre la **visite audioguidée** du Château et découvrir le film "**La Provence vue du ciel**".
- **Combiner**, à un tarif avantageux, la visite du Château avec Carrières de Lumières : le Pass Provence.
- **Effectif** : de 20 à 60 enfants.

### Réservation

- **La réservation** est obligatoire et doit être effectuée par courrier, fax ou email. Une confirmation sera envoyée en retour.
- **Modes de règlement** : chèque, espèces, carte bancaire et mandat administratif.
- **Annulation** : nous vous remercions de prévenir nos services au plus tard 10 jours avant la date de visite.
- **Le parking cars** est gratuit sur présentation de votre contrat de réservation au Château.
- **Les conditions générales de vente** sont consultables dans leur intégralité sur le site internet du Château, rubrique "scolaires".



## Infos pratiques



### Renseignements et réservation

**Château des Baux de Provence**  
 Propriété de la commune des Baux-de-Provence  
 13520 Les Baux-de-Provence  
 Tél. : + 33 (0) 4 90 54 55 56  
 Fax : + 33 (0) 4 90 54 55 00  
 E-mail : message@chateau-baux-provence.com

[www.chateau-baux-provence.com](http://www.chateau-baux-provence.com)

### Accès

- Autoroutes : A7, A9, A54. Parking cars gratuit sur présentation du contrat de réservation
- Aéroports : Nîmes, Marseille, Avignon
- Gares TGV : Arles, Aix-en-Provence, Avignon

### Horaires

- **Château des Baux de Provence** : Ouverture tous les jours, toute l'année  
 Printemps : de 9h à 18h30  
 Été : de 9h à 20h30  
 Automne : de 9h30 à 18h  
 Hiver : de 9h30 à 17h
  - **Librairie-boutique** : horaires d'ouverture du Château
  - **Café des Baux** : du 1<sup>er</sup> avril au 31 octobre
- La distribution des audioguides se termine 1h avant la fermeture.

*ouvert 7j/7*

### Tarifs groupes scolaires (min. 20 élèves)

### Tarif par élève

Château des Baux avec audioguide	4 €
Pass Provence (Château des Baux + Carrières de Lumières)	7 €
Ateliers pédagogiques (entrée incluse)	14 €
Visite conférence	À partir de 135 €
Gratuité	1 accompagnateur pour 8 enfants payant

Les tarifs et informations indiqués sur ce document ne sont pas contractuels et peuvent être modifiés sans préavis.

Tarifs TTC valables du 01/01/12 au 31/12/12



les + culturespaces

Dossiers pédagogiques  
gratuits

Parking cars gratuit

# Carrières de Lumières

## Les offres pédagogiques



### Que voir ?

#### Réouverture mars 2012

Dans les anciennes carrières creusées au cœur du Val d'Enfer, tu vas découvrir un spectacle audiovisuel majestueux projeté sur les parois des carrières, en immersion totale : "Gauguin-Van Gogh, les peintres de la couleur". À travers les plus belles œuvres de ces grands maîtres, tu pourras comprendre leur art, leur façon de peindre, leurs sujets de prédilection et surtout, la façon dont ils transcrivent la couleur et la lumière.

#### Atelier "Peindre à la manière de"

► Primaire ou collège ► Durée : 1h30

Autour du spectacle audiovisuel et grâce à des reproductions de tableaux, une animatrice explique aux enfants les différences entre les techniques picturales des deux peintres. Dans un deuxième temps, les enfants peignent eux-mêmes leur tableau en choisissant une technique : la composition par succession de plans simples de Gauguin ou les contours prononcés et l'emploi de couleurs en aplat de Van Gogh.

#### Atelier "Gauguin et Van Gogh au fil des voyages"

► Collège ► Durée : 1h30

Paris, la Martinique, la Bretagne, la Provence, Tahiti... les deux artistes ont beaucoup voyagé dans leur vie. À chaque voyage, les paysages changent et la technique des deux peintres évolue. Pour chaque étape les enfants découvrent les sujets privilégiés par les artistes et les techniques qu'ils ont utilisées. Les enfants choisissent ensuite une destination et le peintre avec qui partir en voyage. Pour s'initier à la peinture, ils reproduisent des sujets en cohérence avec la destination et emploient la technique adaptée.

#### Atelier "Fleurs des îles, fleurs des Alpilles"

► Primaire ► Durée : 1h30

Gauguin et Van Gogh étaient passionnés par les fleurs qu'ils représentaient avec beaucoup de soin et de précision. L'atelier guide les enfants à la découverte des différentes espèces de fleurs représentées dans les tableaux et des parties qui les composent. Une fois choisie, chaque enfant assemble sa propre fleur préférée.

#### Les dossiers pédagogiques

► Primaire ou collège

Le dossier-élève contient des outils pour préparer la visite, un questionnaire à remplir sur place et une fiche bilan. Le dossier-enseignant permet de préparer la visite avant, de suivre le questionnaire des élèves pendant, et d'avoir des pistes de prolongement après la visite.

➔ À télécharger gratuitement sur  
[www.carrieres-lumieres.com](http://www.carrieres-lumieres.com), rubrique scolaires.





# Nouveau spectacle en immersion totale !

## Guide de l'enseignant

### Quelques conseils

- **Combiner** à un tarif avantageux la visite des Carrières de Lumières avec le Château des Baux-de-Provence : le Pass Provence
- **Effectif** : de 20 à 60 enfants
- Les Carrières sont fraîches, il est conseillé de prévoir de quoi se couvrir.

### Réservation

- **La réservation** est obligatoire et doit être effectuée par courrier, fax ou email. Une confirmation sera envoyée en retour.
- **Modes de règlement** : chèque, espèces, carte bancaire et mandat administratif.
- **Annulation** : nous vous remercions de prévenir nos services au plus tard 10 jours avant la date de visite.
- **Le parking cars** des Baux-de-Provence est gratuit sur présentation de votre contrat de réservation aux Carrières.
- **Les conditions générales de vente** sont consultables dans leur intégralité sur le site Internet des Carrières, rubrique "scolaires".



## Infos pratiques



### Renseignements et réservation

**Carrières de Lumières**  
 Propriété de la commune des Baux-de-Provence  
 Route de Maillane  
 13520 Les Baux-de-Provence  
 Tél. : +33 (0) 4 90 54 55 56  
 Fax : +33 (0) 4 90 54 55 00  
 E-mail : message@carrieres-lumieres.com

[www.carrieres-lumieres.com](http://www.carrieres-lumieres.com)

### Accès

- Autoroutes : A7, A9, A54. Parking cars gratuit sur présentation du contrat de réservation
  - Aéroports : Nîmes, Marseille, Avignon
  - Gares TGV : Arles, Aix-en-Provence, Avignon
- Les Carrières sont fraîches, il est conseillé de prévoir de quoi se couvrir.

### Horaires

- **Carrières de Lumières**  
 Ouverture mars 2012. Puis tous les jours  
 D'avril à septembre : de 10h à 19h  
 D'octobre à mars : de 10h à 18h
- **Librairie-boutique** : horaires d'ouverture des Carrières
- **Salon de thé** : horaires d'ouverture des Carrières

*ouvert  
7j/7*

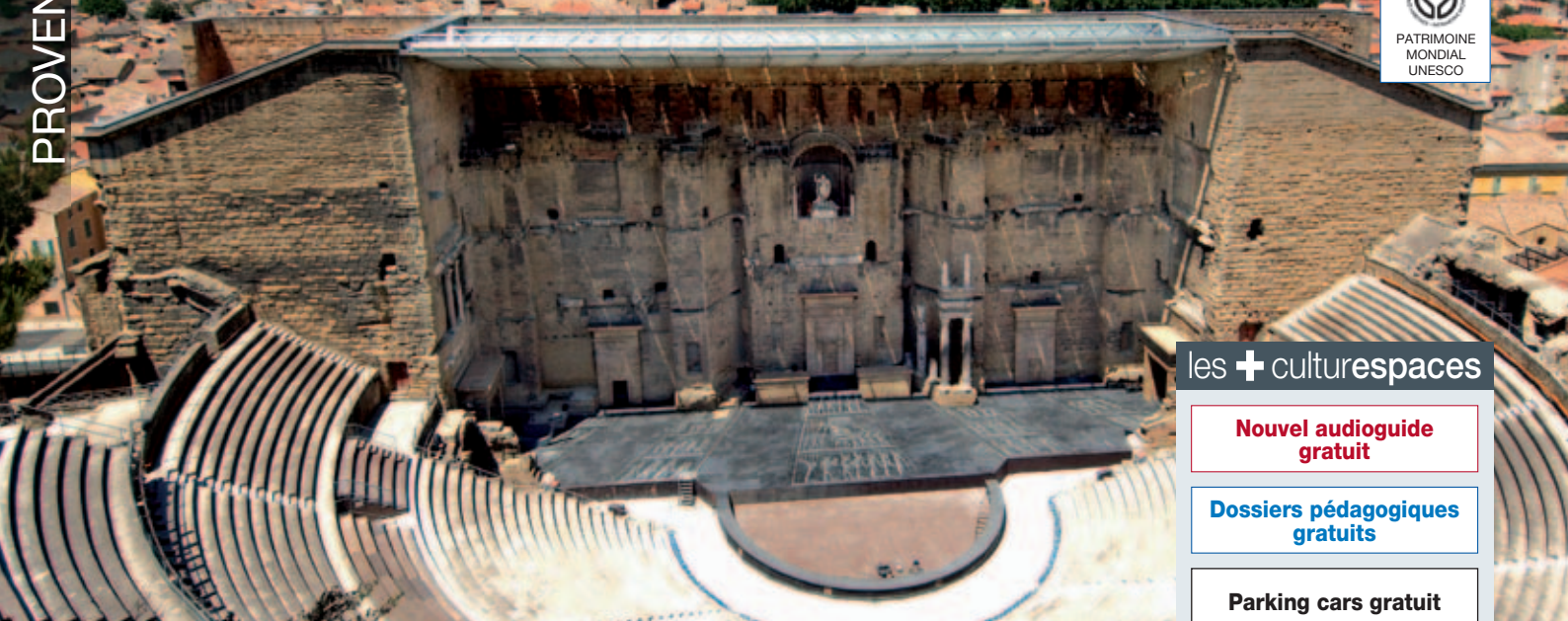
### Tarifs groupes scolaires (min. 20 élèves)

### Tarif par élève

Carrières de Lumières	4 €
Pass Provence (Carrières de Lumières + Château des Baux)	7 €
Atelier pédagogique	14 €
Gratuité	1 accompagnateur pour 8 enfants payant

Les tarifs et informations indiqués sur ce document ne sont pas contractuels et peuvent être modifiés sans préavis.

Tarifs TTC valables du 01/01/12 au 31/12/12



les + culturespaces

Nouvel audioguide  
gratuitDossiers pédagogiques  
gratuits

Parking cars gratuit

# Théâtre Antique d'Orange & Musée d'Art et d'Histoire

## Les offres pédagogiques

### Que voir ?

Plonge dans l'Antiquité avec des ateliers et des animations pour les scolaires sur les thèmes des *ludi scaenici* et sur l'art de vivre à l'époque romaine. Grâce à une présentation pédagogique et didactique vivante, tu pourras découvrir divers aspects de la vie antique : jeux antiques, mosaïques, écriture...

### Atelier "Théâtre et vie quotidienne"

► Primaire ou collège ► Durée : 2h ou 2h30  
Animés par des médiateurs culturels spécialistes de l'Antiquité, les ateliers pédagogiques s'appuient sur les programmes scolaires. Les groupes sont invités à choisir l'une des deux formules proposées :

- **Formule 1 :** "Théâtre et divertissement" + 1 atelier "Vie quotidienne" (2h)
- **Formule 2 :** "Théâtre et divertissement" + 2 ateliers "Vie quotidienne" (2h30)

#### 1<sup>re</sup> partie : théâtre et divertissement

Issue des dernières recherches autour des "*ludi romani*", l'atelier présente de façon interactive le monde du théâtre sous l'Antiquité romaine : les loisirs, les personnages clés des pièces antiques et leurs costumes. Tout au long d'une trame illustrant la locution latine "*panem et circenses*", les enfants découvrent la société de l'otium. Ils assistent à une pièce antique avant d'enfiler une toge d'acteur et de s'essayer aux rudiments du théâtre.

#### 2<sup>e</sup> partie : vie quotidienne sous les romains

Choisir 1 ou 2 ateliers parmi les 6 proposés :

- **Jeux antiques :** les enfants expérimentent les jeux qui existaient dans l'Antiquité et peuvent ainsi les comparer avec leurs jeux actuels.
- **Lampe à huile :** chaque enfant fabrique une petite lampe à huile, inspirée de pièces archéologiques, en apprend le fonctionnement, et repart avec sa production.
- **Frappe de la monnaie :** les enfants assistent à la réalisation de la monnaie romaine, puis expérimentent les différentes techniques de l'époque.
- **Écriture et gravure :** les participants sont confrontés à des inscriptions épigraphiques, puis reçoivent une tablette d'argile pour restituer les inscriptions tout en comprenant leur signification.
- **Mosaïque :** après une présentation de l'histoire des différentes techniques utilisées par les romains, les enfants fabriquent leur propre mosaïque.

- **Le vêtement à Rome :** les enfants découvrent la mode vestimentaire à Rome sous la République et l'Empire : quels sont ces vêtements ? Comment les porter ?

### Les dossiers pédagogiques

#### ► Primaire ou collège

Grâce aux dossiers pédagogiques, l'enseignant ou l'animateur a la possibilité de faire lui-même la visite du Théâtre Antique d'Orange. Pour chaque niveau (primaire et collège), 2 livrets sont proposés :

- **le livret élève** contient des outils pour préparer la visite, un questionnaire à remplir sur place et une fiche bilan ;
- **le livret enseignant** permet de préparer la visite avant, de suivre le questionnaire des élèves pendant, et d'avoir des pistes de prolongement après la visite.

#### Les visites proposées

##### Primaire

- Thème 1 : "Les spectacles dans l'Antiquité"
- Thème 2 : "La vie quotidienne sous les romains"

##### Collège

- Thème 1 : "Les spectacles dans l'Antiquité"
- Thème 2 : "La cité et le théâtre sous les romains"

➔ À télécharger gratuitement  
sur [www.theatre-antique.com](http://www.theatre-antique.com),  
rubrique scolaires.





# Revivez 2000 ans d'histoire du Théâtre !

## Guide de l'enseignant

### Quelques conseils

- Visiter les **Fantômes du Théâtre**, nouvelle animation multimédia, tous les jours en continu (gratuit).
- Visiter le **Musée d'Art et d'Histoire d'Orange** : il présente les vestiges romains provenant des fouilles archéologiques de la ville ainsi qu'une exposition sur l'histoire d'Orange, de la préhistoire jusqu'à nos jours.
- **Combiner**, à un tarif avantageux, la visite du Théâtre avec les Arènes de Nîmes, la Maison Carrée et la Tour Magne : le Pass Romain.
- **Effectif** : de 20 à 60 personnes.

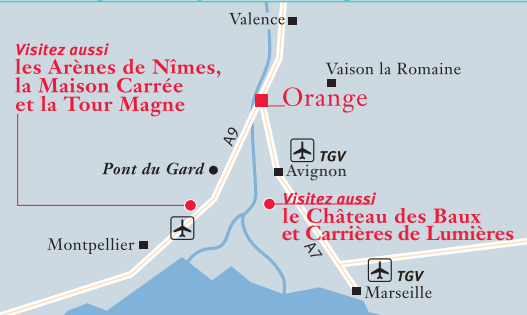


### Réservation

- **La réservation** est obligatoire et doit être effectuée par courrier, fax ou email. Une confirmation sera envoyée en retour.
- **Modes de règlement** : chèque, espèces, carte bancaire et mandat administratif.
- **Annulation** : nous vous remercions de prévenir nos services au plus tard 10 jours avant la date de visite.



## Infos pratiques



### Renseignements et réservation

**Théâtre Antique & Musée d'Art et d'Histoire d'Orange**  
 Propriété de la Ville d'Orange  
 Rue Madeleine Roch - 84100 Orange  
 Tél. : + 33 (0) 4 90 51 17 60 - Fax : + 33 (0) 4 90 51 74 70  
 E-mail : message@theatre-antique.com

[www.theatre-antique.com](http://www.theatre-antique.com)

### Accès

- Autoroute : A7 et A9, sortie Orange centre
- Route nationale 7, sortie Orange centre
- Bus depuis la gare SNCF

### Horaires

- **Théâtre et Musée**  
 Janvier, février, novembre, décembre : de 9h30 à 16h30  
 Mars, octobre : de 9h30 à 17h30  
 Avril, mai, septembre : de 9h à 18h  
 Juin, juillet, août : de 9h à 19h
- **Librairie-boutique** : horaires d'ouverture du Théâtre  
 Attention ! Ces horaires peuvent être modifiés en soirée lors des répétitions et des spectacles.  
 La distribution des audioguides se termine 1h avant la fermeture.

*ouvert 7j/7*

### Tarifs groupes scolaires (min. 20 élèves)

### Tarif par élève

Théâtre Antique d'Orange avec audioguide	4,50 €
Visite guidée du Théâtre	À partir de 87 € par groupe
Pass Romain (Théâtre Antique d'Orange + Arènes de Nîmes + Maison Carrée + Tour Magne)	8 €
Théâtre & Musée d'Orange + l'Harmas de Fabre	8,50 €
Atelier - Formules 1-2 (entrée incluse)	14 € - 15 €
Gratuité	1 accompagnateur pour 8 enfants payant

Tarifs TTC valables du 01/01/12 au 31/12/12

Les tarifs et informations indiqués sur ce document ne sont pas contractuels et peuvent être modifiés sans préavis.



les + culturespaces

Audioguide gratuit

Dossiers pédagogiques gratuits

# Arènes de Nîmes - Maison Carrée - Tour Magne

## Les offres pédagogiques

### Que voir ?

Les Arènes de Nîmes sont l'amphithéâtre le mieux conservé de l'époque romaine. Visitez ce monument impressionnant, édifié au I<sup>er</sup> siècle de notre ère, et revisitez les jeux du cirque dans l'Antiquité avec l'espace gladiateur. La Maison Carrée est le seul temple romain au monde qui soit conservé dans son intégralité. Ne manquez pas le film 3D projeté à l'intérieur, et découvrez du haut de la Tour Magne un panorama saisissant de la ville de Nîmes.

**Trois grands monuments, un voyage passionnant dans l'Antiquité !**

#### Atelier "Gladiateurs" (aux Arènes ou à la Tour Magne)

- ▶ 7-15 ans ▶ Durée : 45 min.
- ▶ de 20 à 70 enfants : 2 animateurs
- ▶ + de 70 enfants : 4 animateurs

Encadrés par des médiateurs culturels spécialistes de l'Antiquité, les enfants plongent dans le monde fascinant de l'art de la gladiature, assistent à un véritable combat dans les Arènes et essaient les équipements.

- **Histoire des gladiateurs** : les enfants s'immergent dans le I<sup>er</sup> siècle après J.-C. à travers la présentation du monde de l'amphithéâtre et de la vie d'un gladiateur de Nemausus (ancien nom de Nîmes). Ils découvrent la façon de devenir un gladiateur, leur mode de vie et les différents gladiateurs (matériel, équipements).
- **Le combat** : les enfants assistent à la reconstitution d'un combat de gladiateurs plus vrai que nature !
- **L'équipement des gladiateurs** : les enfants découvrent comment les équipements des gladiateurs étaient faits pour prolonger l'affrontement, protéger les combattants et maximiser les effets spectaculaires. À la suite de cette présentation, les enfants sont invités à manipuler et à essayer les différents casques et autres matériels : bouclier, cuirasse, cotte de mailles... (Groupes de moins de 50 enfants).

#### Les dossiers pédagogiques

##### ▶ Primaire - collège

Ils permettent à l'enseignant ou l'animateur de faire lui-même la visite.

- **Le livret élève** contient des outils pour préparer la visite, un questionnaire à remplir sur place et une fiche bilan.
- **Le livret enseignant** permet de préparer la visite avant, de suivre le questionnaire des élèves pendant, et d'avoir des pistes de prolongement après la visite.

#### Atelier "Guerre des Gaules" (au pied de la Tour Magne)

- ▶ 7-15 ans ▶ Durée : 45 min.
- ▶ de 20 à 70 enfants : 2 animateurs
- ▶ + de 70 enfants : 4 animateurs

Cet atelier interactif permet de présenter deux types de guerriers emblématiques : le légionnaire romain sous Jules César et le guerrier gaulois. L'atelier se déroule en trois temps :

- **Histoire et présentation** : à travers une présentation détaillée du légionnaire romain, les enfants découvrent son équipement, sa préparation au combat ainsi que les tactiques militaires mises en place lors d'une attaque. Pour le guerrier gaulois, les enfants découvrent également son équipement, mais aussi son mode de vie et les types de combats développés par son peuple.
- **Comparaison** : après une explication et une comparaison des techniques des peuples gaulois et romains, les enfants assistent à une véritable démonstration de combat. À la suite de cette présentation, les enfants sont invités à manipuler et à essayer les différents casques et autres matériels : bouclier, cuirasse, cotte de mailles... (Groupe de moins de 50 enfants).
- **Entraînement des légionnaires**  
Les enfants entrent dans la peau d'un légionnaire et reçoivent un véritable entraînement (Groupes de moins de 50 enfants). Une expérience unique à la fois ludique et pédagogique !

➔ À télécharger gratuitement sur [www.arenas-nimes.com](http://www.arenas-nimes.com), rubrique scolaires.



# Revivez Nîmes à l'époque romaine !

## Guide de l'enseignant

### Quelques conseils

- Visiter les **Arènes avec un guide** : réservation auprès de l'Office du Tourisme de Nîmes (138 € pour 40 enfants).
- Visiter les **Arènes avec un audioguide** (1h30) : gratuit. Dès 9 ans.
- **Calendrier des ateliers** : de mars à mai, sauf ferias et concerts dans les Arènes.
- **Effectif** : de 20 à 70 enfants.
- **Infos pratiques** : chaque atelier pédagogique donne accès à la visite des Arènes avec audioguide, à la visite de la Tour Magne et à la Maison Carrée avec le film 3D « Héros de Nîmes » projeté à l'intérieur (durée : 22 min., toutes les 30 min. réservation pour un créneau horaire). Durée totale de la visite : 4h.
- **Arriver 10 min. avant** le début des activités.
- **Les pique-niques** sont autorisés dans les Arènes. Des sacs poubelles seront mis à votre disposition.



### Réservation

- **La réservation** est obligatoire et doit être effectuée par courrier, fax ou email. Une confirmation sera envoyée en retour.
- **Modes de règlement** : chèque, espèces, carte bancaire et mandat administratif.
- **Annulation** : nous vous remercions de prévenir nos services au plus tard 10 jours avant la date de visite.

### Tarifs groupes scolaires (min. 20 élèves)

### Tarif par élève

Arènes et audioguide	4€
Pass Nîmes Romaine (Arènes de Nîmes + Maison Carrée + Tour Magne)	5€
Pass Romain (Théâtre & Musée d'Orange + Arènes de Nîmes + Maison Carrée + Tour Magne)	8€
Atelier + Pass Nîmes Romaine	11€
Gratuité	1 accompagnateur pour 8 enfants payant

Les tarifs et informations indiqués sur ce document ne sont pas contractuels et peuvent être modifiés sans préavis. Pour les conditions générales de vente, contactez directement le service réservation.

## Infos pratiques



### Renseignements et réservation

**Arènes de Nîmes - Maison Carrée - Tour Magne**  
**Propriété de la commune de Nîmes**  
 41 rue Fresque - 30000 Nîmes  
 Tél. : + 33 (0) 4 66 21 82 56  
 Fax : + 33 (0) 4 66 21 82 61  
 E-mail : reservation@arennes-nimes.com

[www.arennes-nimes.com](http://www.arennes-nimes.com)

### Accès

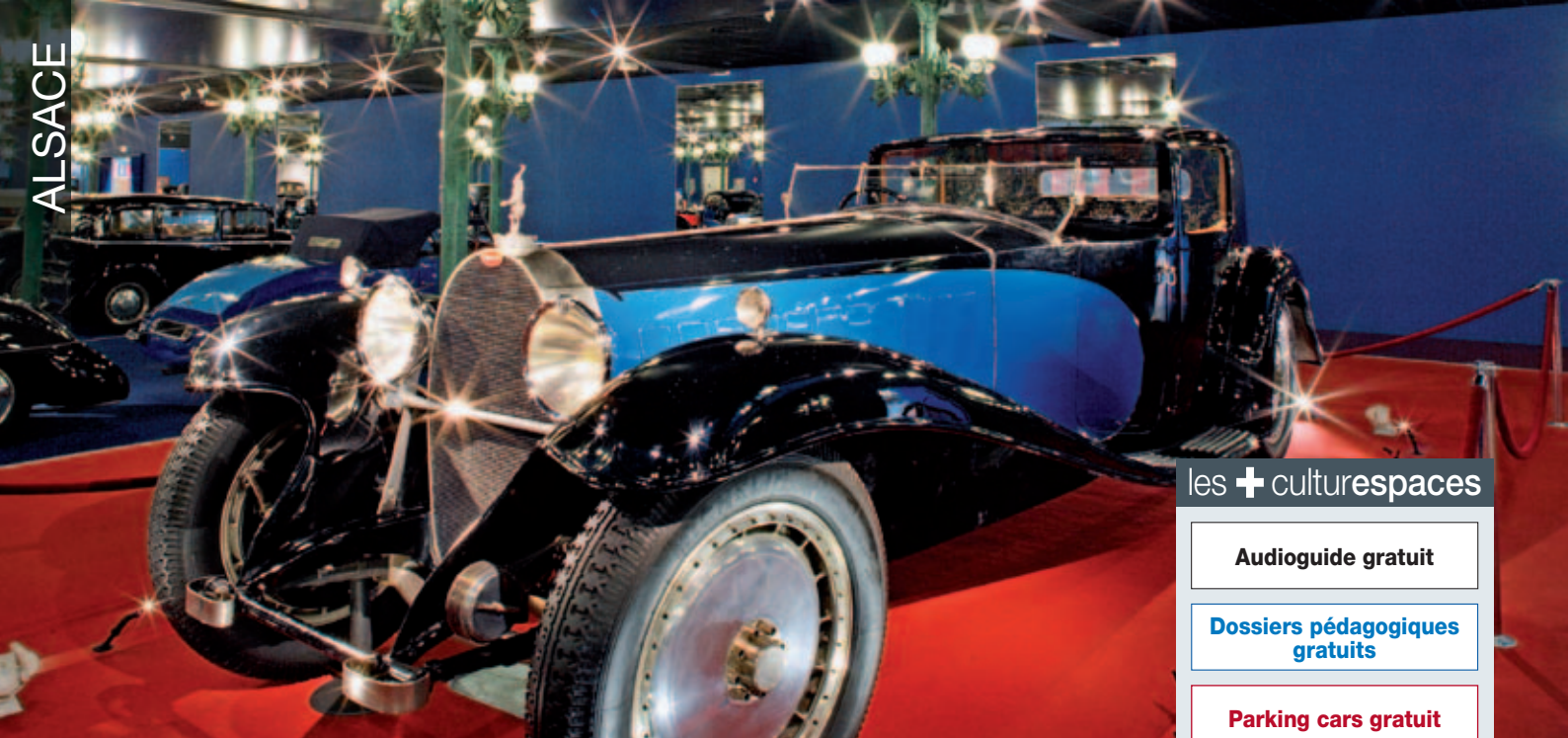
- Autoroute : A9 ou A54 sortie Nîmes, puis direction "centre ville", et "Arènes"
- Train : gare TGV à 5 min. des Arènes  
 La Maison Carrée est à 5 min. à pied des Arènes et la Tour Magne à 15 min. de la Maison Carrée.

### Horaires des Arènes

- Ouvert 7j/7 sauf ferias et spectacles :  
 Janvier, février, novembre, décembre : de 9h30 à 17h  
 Mars, octobre : de 9h à 18h  
 Avril, mai, septembre : de 9h à 18h30  
 Juin : de 9h à 19h  
 Juillet et août : de 9h à 20h  
 Dernière admission 1/2 h avant la fermeture
- **Librairie-boutique** : horaires d'ouverture des Arènes

*ouvert 7j/7*

Tarifs TTC valables du 01/01/12 au 31/12/12



les + culturespaces

Audioguide gratuit

Dossiers pédagogiques gratuits

Parking cars gratuit

# Cité de l'Automobile Musée national - Collection Schlumpf

## 🔍 Les offres pédagogiques

### Que voir ?

Tu pourras découvrir ce musée exceptionnel créé par Fritz Schlumpf ainsi que les 400 modèles historiques, de prestige ou de course qui y sont présentés : un véritable voyage dans l'histoire de l'automobile !

Tous les week-ends et jours fériés d'avril à septembre, tu découvriras le spectacle "En Piste !", où 18 voitures emblématiques racontent leur histoire !

#### Le Rallye pédagogique

► Primaire ou collège ► Durée : 2h

Les enfants sont les acteurs de leur visite et découvrent le monde de l'automobile dans ses aspects historiques, techniques et esthétiques. Par équipe de 15, accompagnés d'un guide, les élèves concourent à 5 épreuves et gagnent des points. Parmi les épreuves : la voiture tonneau, le démarrage à la manivelle...

#### Le Rallye pédagogique des petits

► Maternelle ► Durée : 2h

Pour les maternelles, chacune des 5 épreuves est basée sur l'observation, la comparaison et l'écoute. Les supports utilisés sont composés exclusivement de visuels et le contenu est adapté aux plus jeunes (recomposer les parties d'une voiture à l'aide d'images, reconnaître des bouchons de radiateurs, retrouver les surnoms des voitures...).

#### La visite guidée des collections

► Pour tous ► Durée : 1h30

La visite guidée offre aux scolaires une découverte passionnante et enrichissante... En 1h30, ils découvrent la fabuleuse saga de l'automobile en traversant différentes époques du XIX<sup>e</sup> siècle aux années 1990. Des premiers modèles aux voitures de courses en passant par les plus prestigieuses voitures, les enfants embarquent pour une aventure passionnante.

#### Les dossiers pédagogiques

► Primaire ou collège

Ils permettent à l'enseignant ou l'animateur de faire lui-même la visite.

- **Le dossier-élève** contient des outils pour préparer la visite, un questionnaire à remplir sur place et une fiche bilan.

- **Le dossier-enseignant** permet de préparer la visite avant, de suivre le questionnaire des élèves pendant, et d'avoir des pistes de prolongement après la visite.

La visite de la Cité de l'Automobile s'adresse aux élèves de la maternelle au lycée et également aux lycées professionnels. Les sujets abordés sont :

- L'histoire (révolution industrielle, société du début du XX<sup>e</sup> siècle, premiers congés payés...)
- La technologie / la technique (l'invention de l'automobile, le fonctionnement d'un moteur, l'aérodynamisme...)
- Le français (vocabulaire automobile)

➔ À télécharger gratuitement sur [www.collection-schlumpf.com](http://www.collection-schlumpf.com), rubrique scolaires.





# Découvrez le plus grand musée automobile du monde !

## Guide de l'enseignant

### Quelques conseils

- **Combiner** à tarif avantageux, la visite de la Cité de l'Automobile avec celle de la Cité du Train : le Pass 2 Cités.
- **Être accompagné** par un conférencier dans ces sites.
- **Assister au spectacle "En piste!"**, tous les week-end et jours fériés d'avril à septembre. À 11h et 15h.



### Réservation

- **La réservation** est obligatoire et doit être effectuée par courrier, fax ou email. Une confirmation sera envoyée en retour.
- **Modes de règlement** : chèque, espèces, carte bancaire et mandat administratif.
- **Annulation** : nous vous remercions de prévenir nos services au plus tard 10 jours avant la date de visite.
- **Les conditions générales de vente** sont consultables dans leur intégralité sur le site internet de la Cité de l'Automobile, rubrique "scolaires".



## Infos pratiques



### Renseignements et réservation

**Cité de l'Automobile**  
 Propriété de l'Association du Musée national de l'Automobile  
 Adresse postale : 192, avenue de Colmar  
 BP 1096 - 68051 Mulhouse cedex  
 Tél. : + 33 (0) 3 89 33 23 21  
 Fax : + 33 (0) 3 89 32 08 09  
 E-mail : message@collection-schlumpf.com

[www.collection-schlumpf.com](http://www.collection-schlumpf.com)

### Accès

**Entrée et parking visiteur : 15 rue de l'Épée - 68100 Mulhouse**

- Autoroutes A35 et A36 : sortie Mulhouse Centre
- Bus 10 "Austerlitz", arrêt Musée de l'Automobile
- Tramway 1, arrêt Musée de l'Automobile
- TGV Est : gare de Mulhouse
- Aéroport : Basel-Mulhouse-Freiburg

### Horaires

- **Cité de l'Automobile**  
 Du 1<sup>er</sup> au 3 janvier : de 10h à 17h  
 Du 4 janvier au 10 février : la semaine de 13h à 17h, le week-end de 10h à 17h  
 Du 11 février au 6 avril : de 10h à 17h  
 Du 7 avril au 8 novembre : de 10h à 18h  
 Du 9 novembre au 31 décembre : de 10h à 17h  
 Fermé le 25 décembre
- **Librairie-boutique** : horaires d'ouverture du Musée
- **Restaurants** : horaires d'ouverture du Musée et sur réservation

*ouvert 7j/7*

### Tarifs groupes scolaires (min. 20 élèves)

### Tarif par élève

Cité de l'Automobile avec audioguide	5,20 €
Cité de l'Automobile + "En piste"	6,50 €
Visite conférence guidée des collections	95 € par guide
Pass 2 Cités (Cité de l'Automobile + Cité du train)	8,30 €
Supplément "En piste" (pour le billet combiné)	2,50 €
Cité de l'Automobile + Musée de l'Aventure Peugeot	6 €
Cité de l'Automobile + Zoo de Mulhouse	6,60 €
Cité de l'Automobile + Musée EDF Electropolis	6,20 €
Rallye pédagogique	95 € par groupe de 15
Gratuité	1 accompagnateur pour 8 enfants payant

Tarifs TTC valables du 01/01/12 au 31/12/12

Les tarifs et informations indiqués sur ce document ne sont pas contractuels et peuvent être modifiés sans préavis.



les + culturespaces

Audioguide gratuit

Dossiers pédagogiques gratuits

Parking cars gratuit

# Cité du Train - Musée français du Chemin de Fer

## Les offres pédagogiques

### Que voir ?

Récemment rénové, le musée présente, dans deux immenses espaces animés, de magnifiques locomotives et wagons retraçant les grands thèmes et l'évolution de l'histoire du chemin de fer. Découvrez cette gigantesque collection, de la première locomotive à nos jours. **Vivant et spectaculaire !**

#### Le parcours spectacle

Un plateau de cinéma de 6000 m<sup>2</sup>, avec un mouvement permanent d'animations, de montages audiovisuels, de sons et lumières vous raconte "**Le siècle d'or du chemin de fer**", de 1844 à 1960.

Les enfants sont plongés au cœur de l'Histoire avec une mise en scène au plus près du réel : sons, lumières et images se relayent pour une éblouissante reconstitution des grandes thématiques du train.

6 thèmes explorent les grandes étapes de l'histoire du chemin de fer :

- le chemin de fer des vacances
- le chemin de fer et la montagne
- les trains officiels
- le chemin de fer et la guerre
- les cheminots
- le voyage

#### Les Quais de l'Histoire

Ce parcours propose un voyage dans le temps de la vapeur à nos jours. Les enfants peuvent y découvrir :

- **Les locomotives des pionniers** en particulier la n° 33 "Saint-Pierre", copie conforme de la Buddicom anglaise et l'Aigle de 1846, construite par Robert Stephenson.
- **7 grosses machines** évoquant le règne de la vapeur : en particulier la Pacific Chapelon 3.1192 Nord et la Baltic 3.1102 Nord de 1911, écorchée sur un côté pour expliquer le cheminement de la vapeur.
- **Les premières alternatives à la vapeur** avec les automotrices électriques, les autorails à essence, l'autorail Bugatti.
- **Les records**, avec la BB 9004 qui a atteint 331 km/h le 28 mars 1955 et la CC 1408, l'engin le plus puissant de France, capable, selon les cheminots, "de remorquer un train de minerai et la gare avec".

#### La visite guidée des collections

Elle offre aux scolaires une découverte passionnante et enrichissante à la découverte de l'histoire du train, des métiers du rail à travers les plus belles machines.

#### Les dossiers pédagogiques

En lien avec les programmes des cycles 1, 2 et 3, des dossiers pédagogiques ainsi que des textes d'approfondissement sont disponibles gratuitement.

Quelques exemples de thèmes abordés : les métiers du rail, les locomotives et autorails, comment ça marche ?...

La visite de la Cité de l'Automobile s'adresse aux élèves de la maternelle au lycée et également aux lycées professionnels. Les sujets abordés sont :

- l'histoire (révolution industrielle, société du début du XX<sup>e</sup> siècle, premiers congés payés...),
- la technologie / la technique (l'invention de l'automobile, le fonctionnement d'un moteur, l'aérodynamisme...),
- le français (vocabulaire automobile).

➔ **À télécharger gratuitement**  
sur [www.mulhouseum.uha.fr](http://www.mulhouseum.uha.fr)





Un extraordinaire parcours spectacle sur 6000 m<sup>2</sup>

## Guide de l'enseignant

### Quelques conseils

- **Combiner** à tarif avantageux la visite de la Cité du Train avec celle de la Cité de l'Automobile : le Pass 2 Cités. Billet combiné valable 30 jours.
- **Être accompagné** par un conférencier dans ces sites.
- Découvrir la Cité du Train à bord du nouveau petit train.



### Réservation

- **La réservation** est obligatoire et doit être effectuée par courrier, fax ou email. Une confirmation sera envoyée en retour.
- **Modes de règlement** : chèque, espèces, carte bancaire et mandat administratif.
- **Annulation** : nous vous remercions de prévenir nos services au plus tard 10 jours avant la date de visite.
- **Les conditions générales de vente** sont consultables dans leur intégralité sur le site internet de la Cité du Train, rubrique "scolaires".



## Infos pratiques



### Renseignements et réservation

**Cité du Train - Musée français du Chemin de Fer**  
 Propriété de l'Association  
 du Musée français du Chemin de Fer  
 2, rue Alfred de Glehn - 68200 Mulhouse  
 Tél. : + 33 (0) 3 89 42 83 33  
 Fax : + 33 (0) 3 89 42 41 82  
 E-mail : message@citedutrain.com



[www.citedutrain.com](http://www.citedutrain.com)

### Accès

- Autoroute : A 35 et A 36, sortie n° 17 Mulhouse Domach
- Aéroport : Basel-Mulhouse-Freiburg
- Train : gare TGV Est-Mulhouse (3h de Paris)
- Tramway ligne 3 et TramTrain : direct depuis la gare de Mulhouse
- D'avril à octobre, le week-end un train-navette relie directement la station "Musées" à l'intérieur de la Cité du Train. Navette également disponible pour les groupes sur demande

### Horaires

- **Cité du Train**  
 Du 1<sup>er</sup> janvier au 3 janvier : de 10h à 17h  
 Du 4 janvier au 10 février : la semaine de 10h à 14h, le week-end de 10h à 17h  
 Du 11 février au 6 avril : de 10h à 17h  
 Du 7 avril au 8 novembre : de 10h à 18h  
 Du 9 novembre au 31 décembre : de 10h à 17h  
 Fermé le 25 décembre
- **Librairie-boutique** : horaires d'ouverture du Musée
- **Restaurant** : de 11h30 à 18h

*ouvert 7j/7*

### Tarifs groupes scolaires (min. 20 élèves)

### Tarif par élève

Cité du Train avec audioguide	5,20 €
Pass 2 Cités (Cité de l'Automobile + Cité du Train)	8,30 €
Visite guidée des collections	90 € par guide
Cité du Train + Zoo de Mulhouse	6,60 €
Cité du Train + Musée EDF Electropolis	6,20 €
Gratuité	1 accompagnateur pour 8 enfants payant

Tarifs TTC valables du 01/01/12 au 31/12/12

Les tarifs et informations indiqués sur ce document ne sont pas contractuels et peuvent être modifiés sans préavis.



les + culturespaces

Livret de visite gratuit

Dossier pédagogique  
gratuit

Parking cars gratuit

# Champ de bataille de Waterloo - Butte du Lion

## 🔍 Les offres pédagogiques

### Que voir ?

Monte sur la Butte du Lion pour découvrir le Champ de bataille le mieux préservé d'Europe, où 300 000 hommes de 7 nations se sont affrontés en 1815.

Le Battlefield Tour, les 2 nouveaux films, le Panorama et le Musée de Cire te feront revivre l'une des plus grandes batailles de l'Histoire européenne.

### Waterloo school - Une journée en immersion

► 9-12 ans ou 13-16 ans ► Durée : 1 journée

Comment faire vivre l'Histoire pour captiver le jeune public ? Comment expliquer aux enfants les enjeux d'une bataille telle que celle de Waterloo et leur présenter le personnage de Napoléon ?

**Vous cherchez une idée ludo-pédagogique ?  
Bienvenue au Waterloo School !**

#### Programme :

► 9h30 : accueil des enfants sur le site par des soldats français de l'Empire : un caporal grenadier, un premier marin de la garde, un tambour de ligne, un colonel de la garde...

► 10h : présentation des uniformes et des armes des soldats.

► 11h : découverte du Champ de bataille grâce au Battlefield Tour. Au cours de cette promenade en camion tout-terrain, des soldats retracent les grandes étapes de la bataille. Une halte à la ferme d'Hougoumont, lieu

chargé d'histoire, permet aux enfants d'en savoir plus sur cette ferme fortifiée.

► 12h30 : pause-déjeuner.

► 13h30 : visite des musées du site. Les enfants partent sur les traces de Napoléon, Wellington et Blücher grâce à la visite du Panorama, du Musée de Cire et à la projection de deux films historiques.

► 15h : "l'école du soldat" ouvre ses portes. Les enfants apprennent la marche au pas, les techniques de tir, l'habillement, les règles de l'armée. Les plus grands pourront manier les armes.

► 16h : présentation "théâtrale". Des soldats revenant de la bataille se remémorent leurs souvenirs et les font partager aux enfants.

► 16h30 : correction des questionnaires et remise de diplômes.

➔ **Questionnaires du Waterloo School à télécharger gratuitement**  
sur [www.waterloo1815.be](http://www.waterloo1815.be), rubrique scolaires.





# Revivez la dernière bataille de Napoléon !

## Guide de l'enseignant

### Organisation de votre visite

- **Effectif** : jusqu'à 2 classes en même temps.
- **Restauration** : possibilité de pique-niquer sur place.
- **Que voir au Champ de bataille ?** La Butte du Lion, les 2 films expliquant la bataille, le Musée de Cire, le Panorama et le Champ de bataille avec le Battlefield Tour.
- **Dossier pédagogique** : il permet de préparer la visite et d'avoir des pistes de prolongement.



➔ **À télécharger gratuitement**  
sur [www.waterloo1815.be](http://www.waterloo1815.be), rubrique scolaires.

### Réservation

- **La réservation** est obligatoire et doit être effectuée par courrier, fax ou email. Une confirmation sera envoyée en retour.
- **Modes de règlement** : espèces et carte bancaire.
- **Annulation** : nous vous remercions de prévenir nos services au plus tard 10 jours avant la date de visite.



## Infos pratiques



### Renseignements et réservation

**Champ de bataille de Waterloo**  
Propriété de la Région wallonne,  
l'Etat Fédéral et l'Intercommunale  
Bataille de Waterloo 1815  
Route du Lion, 315  
B-1410 Waterloo  
Tél. : + 32 (2) 385 19 12  
Fax : + 32 (2) 385 00 52  
E-mail : [reservations@waterloo1815.be](mailto:reservations@waterloo1815.be)



Avec le soutien  
du Commissariat général  
au Tourisme  
de la Région wallonne.  
[www.wallonie-tourisme.be](http://www.wallonie-tourisme.be)

**[www.waterloo1815.be](http://www.waterloo1815.be)**

### Accès

- Train : Gare Braine-l'Alleud (ligne Bruxelles-Charleroi)
- Bus : de Waterloo ou de la gare Braine-l'Alleud bus W, du centre de Bruxelles bus 365 (ligne Bruxelles-Charleroi) et bus W
- Route : RO sortie 25 (Butte du Lion)

### Horaires

- **Champ de bataille de Waterloo**  
D'avril à septembre : de 9h30 à 18h30  
D'octobre à mars : de 10h à 17h
- **Librairie-boutique** : horaires d'ouverture du site

*ouvert  
7j/7*

### Tarifs groupes scolaires (min. 20 élèves)

### Tarif par élève

Pass Champ de bataille (Battlefield Tour + Butte du Lion + Panorama + 2 films + Musée de Cire)	6,50 €
Pass Hameau du Lion (Butte du Lion + Panorama + 2 films + Musée de Cire)	4,50 €
Pass 1815	6 €
Visite guidée 1h / 2 h / 3 h	55 € / 70 € / 90 € par groupe
Waterloo School (entrée incluse)	10 €
Gratuité	1 accompagnateur pour 8 enfants payant

Tarifs TTC valables du 01/01/12 au 31/12/12

Les tarifs et informations indiqués sur ce document ne sont pas contractuels et peuvent être modifiés sans préavis. Pour les conditions générales de vente, contactez directement le service réservation.

# Les rendez-vous culturespaces 2012



**Nouveau spectacle :**  
**Gauguin-Van Gogh,**  
**les peintres de la couleur**  
Carrières de Lumières  
Baux-de-Provence  
Réouverture Mars 2012



**Nouveau spectacle :**  
**En piste !**  
Cité de l'Automobile  
Tous les week-ends et jours  
fériés d'avril à septembre



**Nouveau parcours**  
**de visite :**  
**"Les Quais de l'Histoire"**  
Cité du Train  
Toute l'année

# Conditions générales de vente

## Article 1 – Définition des tarifs

Les prix imprimés dans ce document commercial sont exprimés en euros et TTC. Ils sont susceptibles d'être révisés à tout moment. Toute personne, individuel ou groupe, telle que définie ci-dessous, se présentant dans les sites de Culturespaces devra s'acquitter du droit d'entrée correspondant à sa catégorie.

### 1.1 Individuels

- **Plein tarif** : Adultes (personnes âgées de 18 ans et plus, n'étant ni étudiant ni demandeur d'emploi).
- **Tarif réduit** : Étudiants, demandeurs d'emploi, jeunes de 7 à 17 ans, sur présentation d'un justificatif.
- **Offre famille** : L'entrée est gratuite pour le 2e enfant âgé de 7 à 17 ans (avec deux adultes et un enfant payant).
- **Gratuit** : Journalistes, propriétaires des sites et professionnels du tourisme sur présentation de leur carte enfants de 0 à 6 ans.

### 1.2 Groupes

Un groupe est constitué au minimum de 20 personnes (15 personnes au Musée Jacquemart-André). En dessous de ce nombre de personnes, le tarif individuel correspondant à la catégorie des visiteurs sera appliqué. Un groupe peut-être mixte (adultes et enfants mélangés), s'il est composé au minimum de 20 personnes payant (15 personnes pour le Musée Jacquemart-André).

- **Groupes adultes** : ce tarif s'applique à tous les Groupes de personnes âgées de 18 ans et plus. L'entrée d'un accompagnateur et d'un chauffeur par Groupe est gratuite.
- **Groupes scolaires** : ce tarif s'applique à tous les Groupes de personnes âgées de 17 ans et moins. L'entrée d'un accompagnateur est gratuite par tranche de 8 enfants payant (le professeur est considéré comme accompagnateur). L'entrée d'un chauffeur par Groupe est gratuite.

## Article 2 – Modalités de paiement

Le règlement s'effectue en espèces, carte de crédit (Visa, Eurocard-Mastercard, American Express, JCB) ou chèque (uniquement sur les sites français) à l'ordre de Culturespaces sur présentation d'une pièce d'identité. Les chèques culture, chèques vacances, chèques culture lire, chèques Kadéos Culture et Tickets culture sont acceptés pour les visiteurs individuels et les tickets restaurant pour la restauration. Les mandats administratifs, vouchers et virements sont acceptés après accord avec le service de réservation.

## Article 3 – Visite en Groupe

### 3.1 Réservation Groupe et visites libres

La réservation est conseillée pour les visites libres. L'accès aux sites, hors réservation, se faisant en fonction de l'affluence.

En période d'exposition temporaire la réservation est obligatoire y compris pour les visites libres.

La réservation s'effectue auprès du site choisi par email, courrier ou fax. Toute réservation de Groupe précise le nombre de visiteurs, le nom et les coordonnées du responsable de Groupe, la date, l'heure et la prestation souhaitée. Les conditions de la réservation seront formalisées par écrit dans un Contrat de Réservation. L'ensemble des visiteurs constituant le Groupe doit être réuni avant le passage en caisse.

En période d'exposition temporaire, tout retard de plus de 10 minutes sera assimilé à une annulation, sauf si le créneau horaire suivant est disponible.

En cas d'annulation, il est demandé de prévenir au moins 10 jours avant la date de la visite.

Le règlement des visites s'effectue, préalablement à l'entrée du Groupe, par le responsable du Groupe à la caisse le jour de la visite ou sur facture uniquement si cela est spécifié dans le Contrat de Réservation.

### 3.2 Conditions particulières pour les prestations de conférence ou d'atelier pédagogique

Pour ces prestations, la réservation pour tous les Groupes est obligatoire.

Le montant total de la prestation doit être réglé au plus tard 10 jours avant la visite. Sauf disposition contraire du Contrat de Réservation, le non-respect de ces conditions entraînera l'annulation de la prestation.

En cas d'annulation, moins de 10 jours avant la visite, les sommes versées resteront acquises sauf si les parties en ont convenu autrement dans le Contrat de Réservation. En cas d'annulation par Culturespaces, le montant de la prestation sera remboursé intégralement.

Les Groupes payant par mandat administratif ou voucher doivent envoyer le bon de commande au moins 10 jours avant leur venue. La facture, payable à réception, sera envoyée après la visite.

Tout retard réduira d'autant la durée effective de la prestation. Tout retard de plus de 30 min. (10 min. pendant les expositions temporaires) sera assimilé à une annulation et le montant de la prestation restera acquis.

### 3.3 Conditions particulières pour les prestations de restauration

La réservation pour la prestation de restauration est obligatoire pour les Groupes. L'heure de repas est précisée par le site à la confirmation de la réservation. Il est possible d'augmenter le nombre de personnes composant le Groupe au plus tard 3 jours avant le jour de réalisation de la prestation.

Au plus tard 10 jours avant la date de réalisation de la prestation, le montant total de la prestation doit être réglé, sauf convention contraire prévue au Contrat de Réservation. En cas d'annulation moins de 10 jours avant, le montant de la prestation restera acquis. En cas d'annulation par Culturespaces, le montant de la prestation sera remboursé intégralement.

Les Groupes doivent attendre à l'entrée du restaurant ou du salon de thé qu'une hôtesse les place. Le menu est identique pour l'ensemble du Groupe.

## Article 4 – Billetterie en prévente pour les professionnels du tourisme et comités d'entreprise

Des billets peuvent être achetés à l'avance pour un minimum de 20 billets (15 billets pour le Musée Jacquemart-André), adultes et enfants confondus.

Les billets d'entrée ont une limite de validité de 1 an, date à date à partir de leur émission (sauf indication différente sur le billet). Les billets liés aux événements sont valables uniquement pour la date indiquée sur le billet.

L'envoi des billets en recommandé avec accusé de réception est facturé 5 euros au client. L'achat des billets s'effectue par courrier accompagné du règlement du montant total de la commande (billets + frais d'envoi). Les billets commandés sont alors envoyés, accompagnés d'une facture, par courrier recommandé avec accusé de réception. Les billets en prévente peuvent être retirés et réglés directement en billetterie sur demande.

Les billets achetés en prévente ne sont ni remboursables ni échangeables.

## Article 5 – Vente aux professionnels du tourisme

Après accord et signature d'un contrat entre le professionnel du tourisme et Culturespaces, les bons d'échange sont acceptés.

Pour cela, le professionnel fournit au site un spécimen du bon d'échange et une facture est émise tous les mois par le site et envoyée au professionnel. Cette facture est payable à réception.

# Culturespaces,

*Votre partenaire pédagogique...*

[www.culturespaces.com](http://www.culturespaces.com)

Des monuments et musées mis en valeur et gérés par  **culturespaces**